

T.C
GÖLCÜK KAYMAKAMLIĞI
İHSANİYE YAZLIK ICS-OPEL ULUSLARARASI DOSTLUK ORTAOKULU MÜDÜRLÜĞÜ

2024-2028 STRATEJİK PLANI



İSTİKLAL MARŞI

Korkma, sönmez bu şafaklarda yüzen al sancak;
Sönmeden yurdumun üstünde tüten en son ocak.
O benim milletimin yıldızıdır, parlayacak;
O benimdir, o benim milletimindir ancak.

Çatma, kurban olayım, çehreni ey nazlı hilal!
Kahraman ırkıma bir gül! Ne bu şiddet, bu celal?
Sana olmaz dökülen kanlarımız sonra helal...
Hakkıdır Hakk'a tapan milletimin istiklal!

Ben ezelden beridir hür yaşadım, hür yaşarım.
Hangi çılgın bana zincir vuracakmış? Şaşarım!
Kükremiş sel gibiyim, bendimi çiğner, aşarım.
Yırtarım dağları, enginlere sığmam taşarım.

Garbın afakını sarmışsa çelik zırhlı duvar,
Benim iman dolu göğsüm gibi serhaddim var.
Ulusun, korkma! Nasıl böyle bir imanı boğar,
"Medeniyet!" dediğin tek dişi kalmış canavar?

Arkadaş! Yurduma alçakları uğratma sakın.
Siper et gövdeni, dursun bu hayasızca akın.
Doğacaktır sana va'dettiği günler Hakk'ın...
Kim bilir, belki yarından da yakın.

Başbıgın yerleri "toprak!" Diyerek geçme, tanrı:
Düşün altındaki binlerce kefensiz yatanı.
Sen şehit oğlusun, incitme, yazıktır atanı:
Verme, dünyaları alsan da, bu cennet vatanı.

Kim bu cennet vatanın uğruna olmaz ki feda?
Şüheda fışkıracak toprağı sıksan, şüheda!
Canı, canını bütün varını alsan da Hüda,
Etmesin tek vatanından beni dünyada cüda.

Ruhumun senden, İlahi, şudur ancak emeli:
Değmesin mabedimin göğsüne namahrem eli.
Bu ezanlar ezanlar-ki şahadetleri dinin temeli
Ebedi yurdumun üstünde benim inlemeli.

O zaman vedâ ile bin secde eder-varsa-taşım.
Her yerihandan, İlahi, boşanıp kanlı yaşım,
Fıkrızır ruh-ı mücerred gibi yerden nâ şım;
O zaman yükselerek arşa değer belki başım.

Dalgaları sen de şafaklar gibi ey şanlı hilal!
Ölsün artık dökülen kanlarımın hepsi helal!
Ebediyen sana yok, ırkıma yok izmihlal:
Hakkıdır, hür yaşamış bayrağımın hürriyet;
Hakkıdır, Hakk'a tapan, milletimin istiklal!

Metin AKI ERSOY

Öğretmenler;
Yeni Nesil Sizin
Eseriniz Olacaktır.

Metin Akı ERSOY

GENÇLİĞE HİTABE

Ey Türk gençliği Birinci vazifen, Türk İstikbalini, Türk Cumhuriyetini, İhtibet, muhtaşa ve müdafaa etmektir.

Mevcutiyetinin ve istikbalinin yegane temel budur. Bu temel, senin, en kıymetli hazinedir. İstikbalde dahi, seni, bu hazineden, mahrum etmek isteyecek, dahili ve harici, tehditler olacaktır. Bir gün, istiklal ve cumhuriyeti müdafaa mecburiyetine düşersen, vazifeye atılmak için, içinde bulunacağın vaziyetin imkanı ve şartları düşünmeyeceksin! Bu imkan ve şartlar, çok namussal bir mahiyette tezahür edebilir. İstiklal ve cumhuriyetine kastedecek düşmanlar, bütün dünyada emsal görülmemiş bir galibiyetin mümessili olabilirler. Cebren ve hile ile aziz vatanını, bütün kalelerini zapt etmiş, bütün tersanelerine girmiş, bütün ordularını dağıtmış ve memleketin her kişisini bittüli eşit etmiş olabilir. Bütün bu şartlardan daha elim ve daha vahim olmak üzere, memleketin dahilinde, iktidara sahip olanlar gaflet ve dalâlet ve hatta hiyanet içinde bulunabilirler. Hatta bu iktidar sahipleri şahsi menfaatlerini, milletimizin siyasi emellanına tevhit edebilirler. Millet, fakır u zaruret içinde harap ve bîtap düşmüş olabilir.

Ey Türk İstikbalinin evladı! İşte, bu ahval ve şartlar içinde dahi, vazifen; Türk istiklal ve cumhuriyetini kurtarmaktır! Muhtaç olduğun kudret, damarlarındaki asil kanda, mevcuttur!

Metin Akı ERSOY

Okul/Kurum Bilgileri

İli:KOCAELİ		İlçesi: Gölcük	
Adres:	Yazlık Yeni Mahallesi Başöğretmen Caddesi No:47	Coğrafi Konum (link)	https://maps.app.goo.gl/ijUGEDsN7xvuQ6e2A
Telefon Numarası:	262 433 25 45	Faks Numarası:	-----
e- Posta Adresi:	703581@mebk12.com.tr	Web sayfası adresi:	opeluluslararasidostlukortaokulu.meb.k12.tr
Kurum Kodu:	703581	Öğretim Şekli:	Tam Gün (Tam Gün/İkili Eğitim)

SUNUŞ

Bilindiđi üzere tüm dünya ülkeleri toplumsal, siyasi, iktisadi ve teknolojik alanda hızlı bir deđişim içine girmiştir. Ülkemiz için de bu hızlı deđişime ve gelişime ayak uydurmak hayati önem taşımaktadır. Dünyadaki gelişmeler, kamu mali yönetimi uygulamalarında yeni yapılanma ihtiyacını ortaya koymuştur. Bu amaçla kamu idarelerinin stratejik plan hazırlamaları hükme bağlanmış olup, yürütecekleri faaliyetler ile bunların kaynak ihtiyacını, performans hedef ve göstergelerini içeren performans program hazırlama yükümlülüđü getirilmiştir.

Stratejik yönetim anlayışıyla, toplumun taleplerine duyarlı, katılımcı, nerede bulunduđunu tanımlayabilen, hedefleri bulunan ve bu hedeflere ulaşma konusunda kararlı, şeffaf ve etkin bir kamu yapılanması benimsenmiştir. Eğitim kurumlarının stratejik planlarının güçlü olması ve bu planlamanın etkin bir şekilde kullanılması, kendinden beklenenleri yerine getirebilmeleri bakımından önemlidir. Bu kurumların gelişmesi, çevreye uyum sağlaması yanında çevreyi de deđişime hazırlayabilmesi, açık ve dışa dönük stratejilerle mümkündür.

Hazırlamış olduđumuz Stratejik Plan ile okulumuzun 2024-2028 yılları için ulaşmak istediđimiz hedefleri, planları ve yürüteceđimiz faaliyetleri belirlemiş bulunmaktayız. Bu hedeflerin temelinde Millî Eğitim Bakanlığı'nın açıklamış olduđu 'Türkiye Yüzyılı Maarif Modeli' vizyonuna uygun olarak 'Köklerden geleceđe' perspektifiyle değerlerine sahip çıkarken bilimin ve bilginin ışığında çađa ayak uyduran hatta gerektiğinde Milli Teknoloji Hamleleriyle çağın ötesine geçen dinamik nesiller yetiştirme arzusu yatmaktadır.

Bu vesileyle bu programın hazırlanmasında özveriyle gayret gösteren başta stratejik planlama ekibimiz ve öğretmenlerimiz olmak üzere tüm paydaşlarımıza teşekkür ediyorum. Planımızın başarıyla uygulanmasıyla okulumuzun başarısının daha da artacağına inanıyor, tüm personelimize başarılar diliyorum.



YAKUP ALPTEKİN
OKUL MÜDÜRÜ

İÇİNDEKİLER

SUNUŞ.....	4
1. GİRİŞ VE STRATEJİK PLANIN HAZIRLIK SÜRECİ.....	7
1.1 Strateji Geliştirme Kurulu ve Stratejik Plan Ekibi	7
1.2 Planlama Süreci	7
2. DURUM ANALİZİ.....	9
2.1 Kurumsal Tarihçe.....	10
2.2 Uygulanmakta Olan Stratejik Planın Değerlendirilmesi.....	11
2.3 Mevzuat Analizi	12
2.4 Üst Politika Belgeleri Analizi.....	13
2.5 Faaliyet Alanları ile Ürün/Hizmetlerin Belirlenmesi.....	14
2.6 Paydaş Analizi.....	15
2.7 Kuruluş İçi Analiz	19
2.7.1 Teşkilat Şeması.....	19
2.7.2 İnsan Kaynakları.....	20
2.7.3 Teknolojik Düzey	23
2.7.4 Mali Kaynaklar.....	24
2.7.5 İstatistik Veriler	25
2.8 Çevre Analizi (PESTLE)	26
2.9 Güçlü ve Zayıf Yönler ile Fırsatlar ve Tehditler (GZFT) Analizi.....	27
2.10 Tespit ve İhtiyaçların Belirlenmesi.....	28
3. GELECEĞE BAKIŞ.....	30
3.1 Misyon.....	Hata! Yer işareti tanımlanmamış.
3.2 Vizyon	Hata! Yer işareti tanımlanmamış.
3.3 Temel Değerler	Hata! Yer işareti tanımlanmamış.
3.4 Amaç, Hedef ve Performans Göstergesi ile Stratejiler	32
4. MALİYETLENDİRME.....	38
5. İZLEME VE DEĞERLENDİRME.....	40
EKLER:.....	41

1.BÖLÜM

GİRİŞ VE STRATEJİK PLANIN HAZIRLIK SÜRECİ

1. GİRİŞ VE STRATEJİK PLANIN HAZIRLIK SÜRECİ

1.1 Strateji Geliştirme Kurulu ve Stratejik Plan Ekibi

Stratejik Planlama çalışmaları, Millî Eğitim Bakanlığı Strateji Geliştirme Başkanlığının 2022-21 Sayılı Genelgesi gereğince başlatılmıştır.

Strateji Geliştirme Kurulu: Okul müdürünün başkanlığında, bir okul müdür yardımcısı, bir öğretmen ve okul/aile birliği başkanı ile bir yönetim kurulu üyesi olmak üzere 5 kişiden oluşan üst kurul kurulur.

Stratejik Plan Ekibi: Okul müdürü tarafından görevlendirilen ve üst kurul üyesi olmayan müdür yardımcısı başkanlığında, belirlenen öğretmenler ve gönüllü velilerden oluşur.

Tablo 1. Strateji Geliştirme Kurulu ve Stratejik Plan Ekibi Tablosu

Strateji Geliştirme Kurulu Bilgileri		Stratejik Plan Ekibi Bilgileri	
Adı Soyadı	Ünvanı	Adı Soyadı	Ünvanı
Yakup ALPTEKİN	Okul Müdürü	Çağlar Fırat ÇOLAK	Müdür Yardımcısı
Çağlar Fırat ÇOLAK	Müdür Yardımcısı	Rabia DOĞAN	Rehberlik Öğrt.
Delal DEMİR	Matematik Öğrt.	Emre KURT	Fen Bilimleri Öğrt.
Nilay ÖKSÜZ	O.A.B. Başkanı	Evren İKİZ	Türkçe Öğrt.
Serkan YARAR	İngilizce Öğrt.	Nurdan ATASOY	Veli

1.2 Planlama Süreci

2024-2028 dönemi stratejik plan hazırlanma süreci Strateji Geliştirme Kurulu ve Stratejik Plan Ekibi'nin oluşturulması ile başlamıştır. Ekip tarafından oluşturulan çalışma takvimi kapsamında ilk aşamada durum analizi çalışmaları yapılmış ve durum analizi aşamasında, paydaşlarımızın plan sürecine aktif katılımını sağlamak üzere paydaş anketi, toplantı ve görüşmeler yapılmıştır. Durum analizinin ardından geleceğe yönelim bölümüne geçilerek okulumuzun/kurumumuzun amaç, hedef, gösterge ve stratejileri belirlenmiştir.

2.BÖLÜM

DURUM ANALİZİ

2. DURUM ANALİZİ

Stratejik planlama sürecinin ilk adımı olan durum analizi, okulumuzun/kurumumuzun “neredeyiz?” sorusuna cevap vermektedir. Okulumuzun/kurumumuzun geleceğe yönelik amaç, hedef ve stratejiler geliştirebilmesi için öncelikle mevcut durumda hangi kaynaklara sahip olduğu ya da hangi yönlerinin eksik olduğu ayrıca, okulumuzun/kurumumuzun kontrolü dışındaki olumlu ya da olumsuz gelişmelerin neler olduğu değerlendirilmiştir. Dolayısıyla bu analiz, okulumuzun/kurumumuzun kendisini ve çevresini daha iyi tanımasına yardımcı olacak ve stratejik planın sonraki aşamalarından daha sağlıklı sonuçlar elde edilmesini sağlayacaktır. Durum analizi bölümünde, aşağıdaki hususlarla ilgili analiz ve değerlendirmeler yapılmıştır;

- Kurumsal tarihçe
- Uygulanmakta olan planın değerlendirilmesi
- Mevzuat analizi
- Üst politika belgelerinin analizi
- Faaliyet alanları ile ürün ve hizmetlerin belirlenmesi
- Paydaş analizi
- Kuruluş içi analiz
- Dış çevre analizi (Politik, ekonomik, sosyal, teknolojik, yasal ve çevresel analiz)
- Güçlü ve zayıf yönler ile fırsatlar ve tehditler (GZFT) analizi
- Tespit ve ihtiyaçların belirlenmesi

2.1 Kurumsal Tarihçe



Okulumuz Kocaeli ili Gölcük ilçesi Yazlık beldesi Başöğretmen Caddesi'nde 2001 yılında 5943 metrekare arsa üzerine 2 katlı ve 780 metrekare kullanım alanı olarak inşa edilmiştir.

Yapılma nedeni ise 1999 depremi sonrasında Gölcük ilçesinde ortaya çıkan okul ihtiyacı olmuştur. Okulumuzun arsasını üç hayırsever vatandaşımız bağışlamıştır. Yapımı ise Almanya-Bochum OPEL firmasında çalışan Türk İşçileri Sendikası tarafından gerçekleştirilmiştir. Yapımı gerçekleştiren kuruluşun tam adı 'İstanbul International Commyty School' olup daha sonra okulumuz 2001-2002 öğretim yılında 'IICS Opel Uluslararası Dostluk İlköğretim Okulu ' adıyla öğretime açılmıştır.

Okulumuz 8 yıllık ilköğretim okulu iken 2012 yılında 4+4+4 eğitim sistemi ile birlikte Müstakil Ortaokula dönüştürülerek " **İhsaniye Yazlık IICS Opel Uluslararası Dostluk Ortaokulu**" adını almıştır.

Okulumuz fiziki kapasite olarak birbirine bitişik iki katlı iki bina halinde L biçiminde yapılmıştır. 400 öğrenci kapasitesi olan okulumuz 16 derslik 2 Anasınıfı 1 kütüphane 1 destek eğitim odası 1 rehberlik servisi ile eğitim-öğretim hizmeti vermektedir. Okulumuz 2023-2024 Öğretim yılında 450 öğrenci 1 Müdür, 1 Müdür Yardımcısı,34 Öğretmen ve 2 hizmetli ile faaliyetlerine devam etmektedir.

2.2 Uygulanmakta Olan Stratejik Planın Değerlendirilmesi

Okulumuz 2019-2023 Stratejik Planına ait tema, amaç ve hedeflerin ulaşılma durumu aşağıda belirtilmiş olup Stratejik Plan Ekibimiz tarafından veriler ışığında değerlendirilmiştir.

TEMA 1: Eğitim ve Öğretime Erişim

Stratejik Hedef: Öğrencilerin eğitim öğretime etkin katılımlarıyla donanımlı olarak bir üst öğrenime geçişi sağlanacaktır.

Stratejik Amaç: Öğrencilerin devamsızlık nedenleri tespit edilerek devamsızlığa neden olan etmenler giderilecektir.

Performans Göstergeleri

PG.1.1: Kayıt bölgesindeki öğrencilerden okula kayıt yaptıranların oranı
(Hedef: %100 Durum: %95)

P.G.1.2: Okula yeni başlayan öğrencilerden oryantasyon eğitimine katılanların oranı
(Hedef %100 Durum: %100)

P.G.1.3: Bir eğitim ve öğretim döneminde 20 gün ve üzeri devamsızlık yapan öğrenci oranı
(Hedef: %0 Durum: %2)

P.G.1.4: Bir eğitim ve öğretim döneminde 20 gün ve üzeri devamsızlık yapan yabancı uyruklu öğrenci sayısı
(Hedef: %0 Durum: %1)

P.G.1.5: Okulun özel eğitime ihtiyaç duyan bireylerin kullanımına uygunluğu
(Hedef: %100 Durum: %100)

TEMA 2: Eğitim ve Öğretimde Kalitenin Artırılması

Stratejik Hedef: Öğrenme Kazanımlarını takip eden ve velileri de sürece dahil eden bir yönetim anlayışı ile öğrencilerimizin akademik başarıları ve sosyal faaliyetlere etkin katılımı artırılabilecektir.

Stratejik Amaç: Öğrencilerimizin gelişmiş dünyaya uyum sağlayacak şekilde donanımlı bireyler olabilmesi için eğitim ve öğretimde kalite artırılabilecektir.

Performans Göstergeleri

P.G.2.1: Ayda okunan kitap sayısı (Hedefe ulaşılmıştır.)

P.G.2.2: Spor Faaliyeti sayısı (Hedefe ulaşılmıştır.)

P.G.2.3: Düzenlenen Sosyal Etkinlik Sayısı (Hedefe Ulaşılmıştır.)

P.G.2.4: Düzenlenen Gezi Sayısı (Pandemi Dolayısıyla Hedefe Ulaşılamamıştır.)

Stratejik Hedef 2: Etkin rehberlik anlayışıyla, öğrencilerimizi ilgi ve becerileriyle orantılı bir şekilde üst öğrenime veya istihdama hazır hale getiren daha kaliteli kurum yapısına geçilecektir.

Performans Göstergeleri

P.G.2.5: Mesleki Bilgilendirme Çalışmaları (Hedefe Ulaşılmıştır.)

P.G.2.6: Yetiştirme Kursları (Öğrenci devamı sağlanamadı.)

P.G.2.7: Sınav Kaygısı Seminerleri (Hedefe Ulaşılmıştır.)

TEMA 3: Kurumsal Kapasite

Stratejik Amaç: Eğitim ve öğretim faaliyetlerinin daha nitelikli olarak verilebilmesi için okulumuzun kurumsal ve fiziki kapasitesi güçlendirilecektir.

Değerlendirme: Özellikle maliyetler ve dış paydaşların beklenen katkıyı verememesi dolayısıyla belirlenen 5 hedeften 3'ünde istenen başarı sağlanabilmiştir.

Ulaşılan Hedefler: Okul bahçesinin asfaltla kaplanması, peyzaj çalışmaları, demir kapı

Ulaşılamayan Hedefler: Bahçe Duvarlarının dekoratif çitle kaplanması, Sıraların yenilenmesi

2.3 Mevzuat Analizi

Kamu Yönetim Reformu kapsamında alınan Yüksek Planlama Kurulu kararlarında ve 5018 sayılı kamu Mali Yönetimi ve Kontrol Kanununda, kamu kuruluşlarının stratejik planlamalarını hazırlamaları ve kuruluş bütçelerini bu plan doğrultusunda oluşturmaları öngörülmektedir.

Yasal Yükümlülükler (Görevler)	Dayanak (Kanun, Yönetmelik, Genelge)
Kalkınma planları yıllık programlar ile diğer ilgili programlar dikkate alınarak hazırlanan stratejik planlar, Devlet Planlama Teşkilatı Müsteşarlığı (DPT) ve diğer ilgili kurumların öngörülen süreçlerinden geçerek yürürlüğe girmektedir.	5018 Sayılı Kamu Mali Yönetimi ve Kontrol Kanununun 60'ncı maddesi
Kamu idareleri; kalkınma planları, programlar, ilgili mevzuat ve benimsedikleri temel ilkeler çerçevesinde geleceğe ilişkin misyon ve vizyonlarını oluşturmak, stratejik amaçlar ve ölçülebilir hedefler saptamak, performanslarını önceden belirlenmiş olan göstergeler doğrultusunda ölçmek ve bu sürecin izleme ve değerlendirmesini yapmak amacıyla katılımcı yöntemlerle stratejik plan hazırlarlar.	5018 sayılı Kamu Mali Yönetimi kanununun 9' uncu maddesi
MEB Strateji Geliştirme Bakanlığı 2010/14 sayılı genelge, Kasım 1999 tarih ve 2506 sayılı Tebliğler Dergisi yayımlanan Toplam Kalite Yönetimi Uygulama Yönergesi - Şubat 2002 tarih ve 2533 Sayılı TD yayımlanan MEB Taşra Teşkilatı Toplam Kalite Yönetimi Uygulama Projesi ile okulumuzda stratejik plan hazırlanmıştır	24 Aralık 2005 tarihinde yayımlanan 5436 sayılı Kamu Mali Yönetimi ve Kontrol Kanunu
İlgi, istidat ve kabiliyetlerini geliştirerek gerekli bilgi, beceri, davranışlar ve birlikte iş görme alışkanlığı kazandırmak suretiyle hayata hazırlamak ve onların, kendilerini mutlu kılacak ve toplumun mutluluğuna katkıda bulunacak bir meslek sahibi olmalarını sağlamak.	Milli Eğitim Temel Kanunu
Okula devam etmeyen öğrencilerin devamsızlık sebepleri okul idarelerince ve ilköğretim müfettişlerince araştırılarak devamı engel olan maddi ve manevi sebeplerin giderilmesine çalışılır. Bu sebeplerin giderilmesi mümkün olmadığı takdirde durum, köylerde muhtara, diğer yerlerde mülki amirlere bildirilir. Bu makamlarca gerekli tedbirler alınır. Okul idareleriyle muhtar ve mülki amirlerin bu vazifeleri devamsız öğrenciler hakkındaki kovuşturmanın her safhasında devam eder.	222 Sayılı İlköğretim Ve Eğitim Kanunu (Md. 53)
Okul öncesi, ilk ve orta öğretim çağındaki öğrencileri bedenî, zihnî, ahlaki, manevî, sosyal ve kültürel nitelikler yönünden geliştiren ve insan haklarına dayalı toplum yapısının ve küresel düzeyde rekabet gücüne sahip ekonomik sistemin gerektirdiği bilgi ve becerilerle donatarak geleceğe hazırlayan eğitim ve öğretim programlarını tasarlamak, uygulamak, güncellemek; öğretmen ve öğrencilerin eğitim ve öğretim hizmetlerini bu çerçevede yürütmek ve denetlemek.	10.07.2018 tarihli ve 30474 sayılı Cumhurbaşkanlığı Teşkilatı Hakkında Cumhurbaşkanlığı Kararnamesi (Md. 301)
Okul öncesi ve ilköğretim okul ve kurumlarının yönetimine ve öğrencilerinin eğitim ve öğretimine yönelik çalışmalar yapmak ve belirlenen politikaları uygulamak	10.07.2018 tarihli ve 30474 sayılı Cumhurbaşkanlığı Teşkilatı Hakkında Cumhurbaşkanlığı Kararnamesi (Md. 304)

2.4 Üst Politika Belgeleri Analizi

Üst politika belgeleri;

- 12. Kalkınma Planı
- Cumhurbaşkanlığı Programı,
- Orta Vadeli Program,
- Cumhurbaşkanlığı Yıllık Programı,
- Millî Eğitim Bakanlığı Stratejik Planı,
- İl Millî Eğitim Müdürlüğü Stratejik Planı,
- İlçe Millî Eğitim Müdürlüğü Stratejik Planı

Tablo 2. Üst Politika Belgeleri Analizi Tablosu

Üst Politika Belgesi	İlgili Bölüm/Referans	Verilen Görevler/İhtiyaçlar
12.Kalkınma Planı	Eğitim Çocuk	İlköğretim kurumlarına uygun hedefler belirlenmiştir.
Orta Vadeli Program	Afet Yönetimi	Afet yönetimiyle kurumumuzu doğal afetlere karşı hazırlıklı hale getirmek hedeflenmiştir.
Cumhurbaşkanlığı Yıllık Programları	Eğitim Çocuk	İlköğretim kurumlarına uygun hedefler belirlenmiştir.
MEB 2024-2028 Stratejik Planı	Temel Eğitim Özel Eğitim ve Rehberlik Öğrenme Kazanımları	Eğitime Erişim ve Fırsat Eşitliği Rehberlik Çevre Bilinci
Kocaeli İl Mem 2024-2028 Stratejik Planı	Temel Eğitim Özel Eğitim ve Rehberlik	Eğitime Erişim ve Fırsat Eşitliği (Okul Öncesi Okullaşma oranı, Devamsız Öğrenciler, Sosyal Etkinlikler, Rehberlik Eğitimleri)
Gölcük İlçe Mem 2024-2028 Stratejik Planı	Temel Eğitim Özel Eğitim ve Rehberlik Öğrenme Kazanımları	Eğitime Erişim ve Fırsat Eşitliği (4 Hedef) Farklılıkları dikkate alan bir özel eğitim ve rehberlik anlayışı geliştirme (3 hedef) Hedef 5.1 – Hedef 5.2

2.5 Faaliyet Alanları ile Ürün/Hizmetlerin Belirlenmesi

Tablo 3. Faaliyet Alanlar/Ürün ve Hizmetler Tablosu

Faaliyet Alanı	Ürün/Hizmetler
Öğretim-eğitim faaliyetleri	Öğrenci İşleri Öğrenme Faaliyetleri Kayıt-nakil işleri Devam-devamsızlık Sınıf geçme Sınav hizmetleri
Rehberlik faaliyetleri	Öğrencilere rehberlik yapmak Velilere rehberlik etmek Rehberlik faaliyetlerini yürütmek Mesleki Yönlendirme
Sosyal faaliyetler	Gezi-Gözlem, Değerler Eğitimi
Sportif faaliyetler	Turnuvalar, Lisanslı Sporcular Yetiştirme, Amatör Branşlara katılım, Yetenek Tarama
Kültürel ve sanatsal faaliyetler	Sergi, Sanat Atölyeleri, Müzik, Teknoloji-Tasarım
İnsan kaynakları faaliyetleri (mesleki gelişim faaliyetleri, personel etkinlikleri...)	Hizmet içi eğitimler, Seminer ve paneller
Okul aile birliği faaliyetleri	Sosyo-Ekonomik Durumu Olmayan öğrencilere yardım, Okul kantinini birlik adına işletme, Sosyal ve kültürel faaliyetler
Öğrencilere yönelik faaliyetler	Eğitim Faaliyetleri, Ulusal ve Bölgesel projelere katılım, Sosyal ve kültürel etkinlikler
Ölçme değerlendirme faaliyetleri	Merkezi ve bölgesel Ölçme Değerlendirme işlemleri (Ortak Sınavlar)
Öğrenme ortamlarına yönelik faaliyetler	Fiziki ortam iyileştirmeleri, Teknolojik altyapı, Robotik Kodlama
Ders dışı faaliyetler	DYK , Halk Eğitim Kursları, Velilere yönelik eğitim-kurs

2.6 Paydaş Analizi

Paydaş analizi kapsamında, öncelikle paydaşlar belirlenerek iç ve dış paydaş olarak tasnif edilmiştir. Katılımcılığı artırmak ve paydaş görüşlerini plana yansıtılabilmek amacıyla anket uygulaması, mülakat, atölye çalışması ve toplantılardan yararlanılmıştır.

Tablo 4. Paydaş Sınıflandırma ve Önceliklendirme Tablosu

PAYDAŞLAR	İÇ PAYDAŞ	DIŞ PAYDAŞ	ÖNCELİĞİ (5 Yüksek Öncelik -1 Düşük Öncelik)
Millî Eğitim Bakanlığı		X	4
Valilik		X	3
İl Millî Eğitim Müdürlüğü		X	4
Kaymakamlık		X	3
İlçe Millî Eğitim Müdürlüğü		X	4
Öğretmenler	X		5
Öğrenciler	X		5
Veliler	X		4
Okul Aile Birliği	X		4
Diğer çalışanlar		X	3
Kocaeli Üniversitesi		X	3
Gölcük Belediyesi		X	3
Güvenlik Güçleri (Emniyet, Jandarma)		X	3
Muhtarlık		X	2
Sivil Toplum Kuruluşları		X	2

Öğrenci Anketi Sonuçları:

NO	ORTAKOKUL ÖĞRENCİLERİ İÇİN KONU BAŞLIKLARI	Kesinlikle Katılıyorum	Katılıyorum	Kararsızım	Kesinlikle Katılmıyorum	Katılmıyorum
01-	Okulda kendimi güvende hissediyorum.	%22	%50	%20	%5	%3
02-	Okul temiz ve hijyeniktir.	%4,5	%28	%26	%22	%19
03-	Okulun fiziki koşullarını yeterlidir.	%11	%37,5	%38	%6,5	%6,5
04-	Okul, yeni kabul edilen çocuklara uygun desteği sağlar.	%20	%53	%17	%8	%2
05-	Farklı kültürlerden gelen öğrencilerin bu okulda memnuniyetle karşılanacağını düşünüyorum.	%23	%47	%17	%3	%10
06-	Öğretmenlerime ihtiyaç duyduğumda kolaylıkla görüşebilirim.	%43	%39	%11	%3,5	%3,5
07-	Okul müdürüne ihtiyaç duyduğumda kolaylıkla görüşebilirim.	%32	%42	%18	%3,5	%4,5
08-	Okul rehberlik servisinden ihtiyaçlarım doğrultusunda faydalanabiliyorum.	%31	%46,5	%10	%9	%3,5
09-	Okul kişisel hedefler belirlememde ve bu hedeflere ulaşmamda yeterli rehberlik ediyor.	%19	%50	%14	%7	%10
10-	Okulumda yer almam için birçok fırsat var.	%16	%40	%27	%7	%10
11-	Okul bana yeterli ders dışı etkinlik olanakları sunuyor.	%10	%35	%22	%18	%15
12-	Okul kulüpleri amacına uygun şekilde gelişimime katkı sağlıyor.	%14	%27	%28	%14	%16
13-	Öğretmenlerim sınıfta adil kurallara sahipler ve tarafsızlar.	%27	%38	%20	%8	%7
14-	Öğretmenlerim beni daha iyi performans göstermem için teşvik ediyor.	%31	%52	%9	%4,5	%3,5
15-	Öğretmenlerim derslerin işlenişinde farklı ve ilgi çekici yöntemler kullanır.	%20	%52	%16	%5,5	%6,5
16	Sınav ve ödevlerin beni değerlendirmek için adil ve yeterli olduğunu düşünüyorum.	%14,5	%53,5	%19	%11	%2
17-	Okulda düzenlenen sanatsal ve kültürel faaliyetler yeterlidir.	%8	%37,5	%31	%14,5	%9
18-	Okulda öğrencilerin görüşleri dikkate alınır.	%14	%31,5	%33	%14,5	%7
19-	Okul kantininde yeterli ve sağlıklı yiyecekler var.	%9	%26	%28	%13	%23
20-	DYK'leri yeterli buluyorum.	%11	%23	%54	%8	%3

Öğretmen Anketi Sonuçları:

NO	ÖĞRETMENLER İÇİN KONU BAŞLIKLARI	Kesinlikle Katılıyorum	Katılıyorum	Kararsızım	Kesinlikle Katılmıyorum	Katılmıyorum
01-	Okulun misyonu ve vizyonunu tam olarak anlıyorum.	%12,5	%62,5	%25	%0	%0
02-	Okulda eğitim ve yönetim kalitesi sürekli olarak gelişiyor.	%2	%30	%40	%25	%3
03-	Okul temiz ve hijyeniktir.	%3	%45	%40	%2	%10
04-	Okul, öğrencilerin ve personelin güvenliğini sağlamak için uygun güvenlik önlemleri alır.	%30	%50	%10	%0	%10
05-	Okul, yeni kabul edilen öğrencilere uygun desteği sağlar.	%35	%60	%5	%0	%0
06-	Okulumuz mesleki yeterliliğimi geliştirmek için eğitim fırsatları sunuyor.	%10	%30	%35	%15	%10
07-	Okul yönetimlerimiz öğretmenleri etkin bir şekilde yönlendirir.	%10	%65	%15	%0	%10
08-	Okulumuz, öğrencilerin öğrenme ilgisini uyandıracak bir öğrenme ortamı oluşturmuştur.	%10	%30	%50	%0	%10
09-	Etkili bir öğretmen olmak için ihtiyaç duyduğum kaynaklara erişimim var.	%25	%35	%25	%5	%10
10-	Bana sunulan kaynakları kullanmak için gerekli eğitime sahibim.	%20	%70	%10	%0	%0
11-	Okulumuzun, farklı ihtiyaçları olan öğrencileri desteklemek için etkin bir politikası vardır.	%25	%45	%30	%0	%0
12-	Okulumuz müfredat uygulamasını etkin bir şekilde izler.	%32,5	%62,5	%0	%0	%0
13-	Okulumuz, velilere uygun etkinlikler düzenlemektedir.	%25	%40	%20	%10	%5
14-	Diğer öğretmenlerle iş birliği yaparım.	%35	%55	%0	%10	%0
15-	Okul personeli arasında dostane bir ilişki sürdürülür.	%30	%45	%20	%0	%5
16-	Takım ruhumuz ve moralimiz yüksek.	%0	%35	%45	%15	%5
17-	Okulumuza aidiyet hissediyorum.	%25	%50	%25	%0	%0

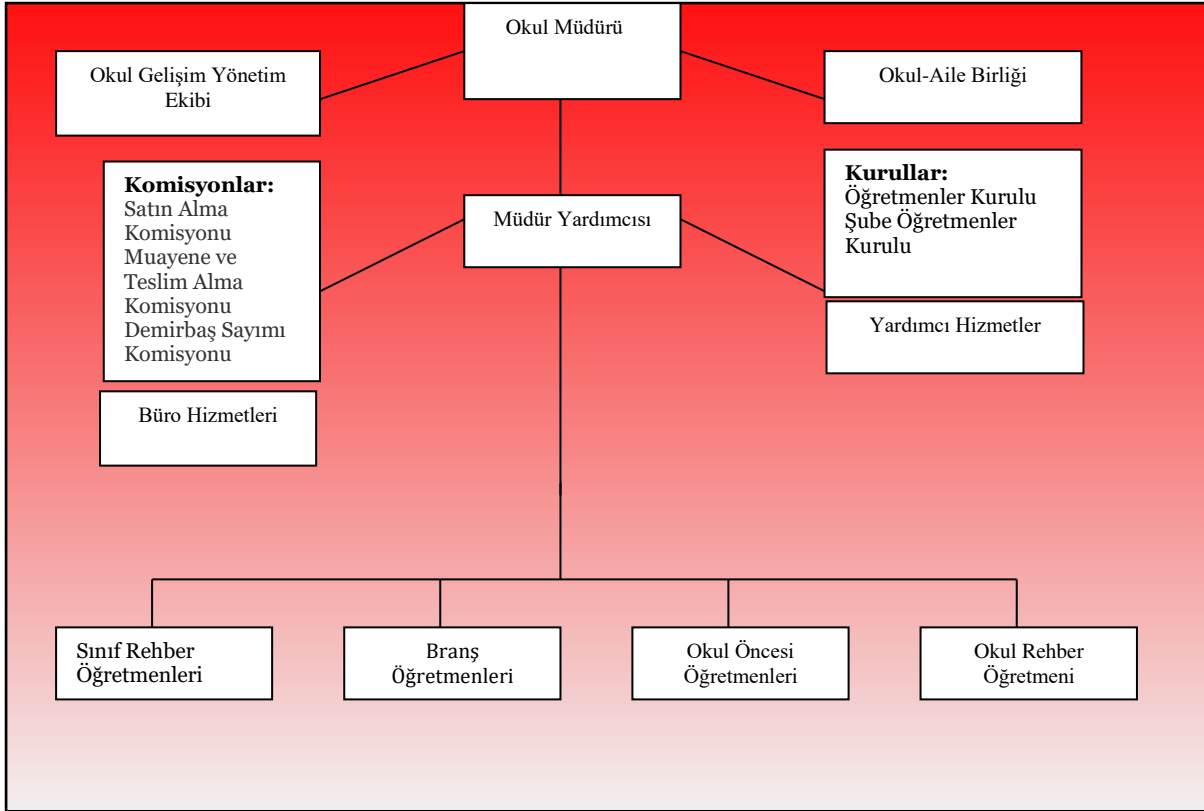
Veli Anketi Sonuçları:

NO	VELİLER İÇİN KONU BAŞLIKLARI	Kesinlikle Katılıyorum	Katılıyorum	Kararsızım	Kesinlikle Katılmıyorum	Katılmıyorum
01-	Okulun misyonu ve vizyonunu tam olarak anlıyorum.	%14	%46	%25	%3	%7
02-	Okulda eğitim ve yönetim kalitesi sürekli olarak gelişiyor.	%12,5	%40	%25	%17	%3
03-	Okul temiz ve hijyeniktir.	%12,5	%33,5	%25	%6	%21
04-	Okul, öğrencilerin ve personelin güvenliğini sağlamak için uygun güvenlik önlemleri alır.	%10	%43	%27	%7	%10
05-	Okul, yeni kabul edilen öğrencilere uygun desteği sağlar.	%17	%54	%22	%3	%4
06-	Okul, çocuğumun okumaya olan ilgisini geliştirmesine yardımcı olabilir.	%10	%60	%12,5	%5,5	%12
07-	Okul çocuğumun öğrenme ilgisini güçlendiriyor.	%10	%55	%17	%5	%13
08-	Okul çocuğumun ahlaki gelişimini teşvik edebilir.	%13	%60	%15	%7	%5
09-	Okulda kullanılan değerlendirme yöntemleri çocuğumun gelişimini tüm yönleriyle anlamama yardımcı oluyor.	%10	%50	%25	%10	%5
10-	Okul, çocuğumun öğrenme performansı ve gelişimi hakkında beni iyi bilgilendiriyor.	%12	%52	%15	%6	%15
11-	Okul çocuğuma duygusal rahatsızlık ve öğrenme güçlükleri ile karşılaştığımda yeterli desteği ve rehberlik sağlar.	%14	%48	%17	%8	%13
12-	Öğretmenlerin benimle iletişim kurma yöntemlerinden memnunum.	%29	%36	%17	%5	%13
13-	Herhangi bir problem durumunda müdür endişelerime cevap veriyor.	%20	%45	%23	%5	%7
14-	Okulda, velilerin ihtiyaçlarına uygun eğitim faaliyetleri düzenlenir.	%10	%45	%17	%5	%23
15-	Okul, çocukların gelişimini desteklemek için velilerle iyi bir ilişki kurar.	%15	%45	%17	%5	%18
16-	Okul, aktif veli katılımını teşvik eder.	%10	%50	%15	%5	%20
17-	Okulun veli etkinliklerine aktif olarak katılırım.	%10	%50	%20	%5	%15
18-	Bir veli olarak okula aidiyet hissediyorum.	%10	%45	%25	%5	%15
19-	Çocuğumun ev ödevlerini tamamlamasını sağlarım.	%30	%55	%5	%2,5	%2,5
20-	Çocuğumu okumaya teşvik ederim.	%49	%45	%4	%1	%1
21-	Çocuğumun her gün okula gitmesini sağlarım.	%72	%23	%3	%0	%2
22-	Çocuğumun eğitiminde aktif bir ortağım.	%10	%20	%20	%20	%30

2.7 Kuruluş İçi Analiz

Bu bölümde; teşkilat yapısı, insan kaynaklarının yetkinlik düzeyi, kurum kültürü, teknoloji ve bilişim altyapısı, fiziki ve mali kaynaklara ilişkin analizlere yer verilmiştir.

2.7.1 Teşkilat Şeması



2.7.2 İnsan Kaynakları

Bu bölümde; okulumuz personeline ilişkin nicel veriler ile personelin sahip olduğu niteliklerin analizi yapılmıştır.

Okul/kurumda çalışanlar ve görevleri belirlenir. Ayrıca;

- Kurumun sahip olduğu toplam norm kadro sayısı,
- Çalışan toplam personel sayısı,
- İhtiyaç duyulan branşlar ve ihtiyaç sayısı,
- Buna bağlı olarak yapılan istihdam sayısı,
- Personelin nasıl atandığı,
- Varsa geçici personelin alındığı kaynağı,
- Kadrosu olmayıp da sözleşmeli çalıştırılan personelin sayısı,
- Eğitim düzeyi, gönüllü olarak aldığı diğer görevler,
- Okul/kuruma son -en az- iki yılda gelen giden personel sayısı mümkün ise neden okul/kurumdan tayin istedikleri,
- Ortalama okulda çalışma yılı,
- Ortalama hizmet içi eğitim saati,
- Çalışana verilen ödül ve ceza sayısı gibi hususlar tablo hâlinde düzenlenebilir.
- Okul/kurumda çalışan yönetici, öğretmen, diğer personelin görevlerinin neler olduğu belirlenmelidir.

(Bu Bölümde verilen tablolar örneklendirmek amacıyla verilmiştir. Okul/kurum tablo çeşitliğini sağlayabilir.)

Tablo 5. Çalışanların Görev Dağılımı

Çalışanın Ünvanı	Görevleri
Okul /Kurum Müdürü	Kurum Yöneticisi
Müdür Baş Yardımcısı	Okulumuzda Müdür Baş Yardımcısı Bulunmamaktadır.
Müdür Yardımcısı	Resmi iş ve işlemler Öğrenci-Öğretmen iş ve işlemler
Rehber Öğretmeni	Rehberlik Faaliyetleri
Öğretmenler	Eğitim-Öğretim Faaliyetleri Sınıf Rehberlik Faaliyetleri
Yönetim İşleri ve Büro Memuru	Okulumuzda memur bulunmamaktadır.
Yardımcı Hizmetler Personeli	Temizlik, Bakım-Onarım

Tablo 6. İdari Personelin Hizmet Süresine İlişkin Bilgiler

Hizmet Süreleri	2024 Yılı İtibarıyla	
	Kişi Sayısı	%
1-4 Yıl	1	%50
5-6 Yıl		
7-10 Yıl		
10 Yıl ve Üzeri	1	%50

Tablo 7. Öğretmenlerin Hizmet Süreleri (2024 Yıl İtibarıyla)

Hizmet Süreleri	Branşı	Kadın	Erkek	Hizmet Yılı	Toplam
1-3 Yıl					0
4-6 Yıl	Türkçe	1	1	5	2
7-10 Yıl	Din, İngilizce, Matematik, Beden, Fen, Resim, Türkçe	7	3	7-10 yıl arası	10
11-15 Yıl	Rehberlik, Türkçe, Fen, Beden, Okul Öncesi, Teknoloji-Tasarım, Müzik	8	1	11-15 yıl arası	9
16-20	Matematik, Sosyal, Türkçe, Bilişim, İngilizce	3	4	16-20 yıl arası	7
20 ve üzeri	Türkçe, İngilizce	1	2	20 yıl ve üzere	3
GENEL TOPLAM		20	11		31

Tablo 8. Kurumdaki Mevcut Hizmetli/ Memur Sayısı

	Görevi	Erkek	Kadın	Eğitim Durumu	Hizmet Yılı	Toplam
1	Memur					0
2	Hizmetli					0
3	TYP(İŞKUR)		2	Lise	1	2
4						
5						
6						

Tablo 9. Okul/kurum Rehberlik Hizmetleri

Mevcut Kapasite				Mevcut Kapasite Kullanımı ve Performans					
Psikolojik Danışman Norm Sayısı	Görev Yapan Psikolojik Danışman Sayısı	İhtiyaç Duyulan Psikolojik Danışman Sayısı	Görüşme Odası Sayısı	Danışmanlık Hizmeti Alan			Rehberlik Hizmetleri ile İlgili Düzenlenen Eğitim/Paylaşım Toplantısı vb. Faaliyet Sayısı		
				Öğrenci Sayısı	Öğretmen Sayısı	Veli Sayısı	Öğretmenlere Yönelik	Öğrencilere Yönelik	Velilere Yönelik
1	1	1	1	205	29	115	5	8	5

2.7.3 Teknolojik Düzey

Okulumuzun teknolojik altyapısı ve teknolojiyi kullanabilme düzeyine ilişkin analizi yapılmıştır.

Tablo 10. Teknolojik Araç-Gereç Durumu

Araç-Gereçler	Mevcut Durum	İhtiyaç
Sınıf İçi Akıllı Tahta	16	2 (Ana sınıfı)
Bilişim Odası	15	0
Laptop-Bilgisayar	11	0
Robotik Kodlama Sınıfı	1	0
FATİH (İnternet)	Tüm Okul	0
Projeksiyon	2	0
Yazıcı	5	2

Tablo 11. Fiziki Mekân Durumu

Fiziki Mekân	Var	Yok	Adedi	İhtiyaç
Öğretmen Çalışma Odası	X		1	0
Ekipman Odası	X		1	0
Kütüphane	X		1	0
Rehberlik Servisi	X		1	0
Resim Odası		X		1
Müzik Odası		X		1
Çok Amaçlı Salon		X		1
Spor Salonu		X		1
Teknoloji-Tasarım Atölyesi		X		1
Bilişim Sınıfı	X		1	0

2.7.4 Mali Kaynaklar

Okul/Kurumun mali kaynak analizi aşağıda belirtilmiştir.

Merkezi bütçeden gelen ödenekler okulumuz kurulları tarafından (satın alma komisyonu- muayene kabul komisyonu vb.) harcamaya yetkili amirin onayıyla (Okul Müdürü)

Tablo 12. Kaynak Tablosu

Kaynaklar	2023	2024	2025	2026	2027	2028
Genel Bütçe(Gelen Ödenek)	72900	80000	85000	90000	95000	100000
Okul Aile Birliği	32000	20000	35000	50000	65000	80000
Özel İdare						
Kira Gelirleri	10200	28700	35000	42000	51000	63000
Döner Sermaye						
Dış Kaynak/Projeler						
Diğer						
TOPLAM	115100	128700	145000	182000	211000	243000

Tablo 13. Gelir-Gider Tablosu

YILLAR	2021		2022		2023	
	GELİR	GİDER	GELİR	GİDER	GELİR	GİDER
Temizlik		3000		8000		19000
Küçük Onarım		2000		4000		13000
Bilgisayar Harcamaları		1500		2500		3000
Büro Makinaları Harcamaları		1500		2500		2400
Telefon	10300	500	22000	1000	65120	1500
Sosyal Faaliyetler		500		600		2087
Kırtasiye		2100		3000		5500
GENEL		10100		21600		46487

2.7.5 İstatistiki Veriler

Okul/Kurum İçi	Analiz İçerik Tablosu
Öğrenci sayıları	Sınıf kademeleri, kız-erkek oranı, yaş grupları, kaynaştırma öğrencileri, yabancı uyruklu öğrenciler gibi demografik özelliklere dair detaylı sınıflandırmaları kapsamalıdır. E-Okul kayıtları kullanılarak hazırlanabilir.
Sosyal-kültürel-bilimsel ve sportif başarı verileri	Belirtilen alanlarda yarışma ödülleri ya da lisansları olan öğrencilere dair sayısal verileri kapsamalıdır.
Devam-devamsızlık verileri	e-Okul kayıtları kullanılarak erişim sağlanabilir.
Okul disiplinini etkileyen faktörler anketi	Okul rehberlik servisi tarafından uygulanmaktadır.
İnsan kaynakları verileri	İdareci, öğretmen ve destek personeline dair sayısal veriler, lisans ya da yüksek lisans programlarından mezuniyet durumlarını da kapsamalıdır.
Öğretmenlerin hizmet içi eğitime katılma oranları	MEBBİS verileri kullanılarak erişim sağlanabilir.
Öğrenme ortamı verileri	Okulun fiziki yapısına (ana ve ek binalar, kapalı spor salonu vb.) ve öğrenme ortamlarına (sınıf sayısı ve kütüphane vb.) dair verileri içermelidir
Okul/kurum ortamını değerlendirme anketi	İdare-RAM işbirliği tarafından yapılmaktadır

Sınıflar	Kız Öğrenci Sayısı	Erkek Öğrenci Sayısı	Toplam
Anasınıfı	35	41	76
5.Sınıflar	43	60	103
6.Sınıflar	36	58	94
7.Sınıflar	48	57	105
8.Sınıflar	29	46	75
Genel Toplam	191	262	453

2.8 Çevre Analizi (PESTLE)

Çevre analiziyle okul/kurum üzerinde etkili olan veya olabilecek politik, ekonomik, sosyo-kültürel, teknolojik, yasal çevresel dış etkenlerin tespit edilmesi amaçlanmıştır.

Tablo ... PESTLE Analiz Tablosu

Politik-Yasal etkenler	Ekonomik etkenler
<ul style="list-style-type: none">• Kalkınma Planı ve Orta Vadeli Program,• Bakanlık, il ve ilçe stratejik planlarının incelenmesi,• Yasal yükümlülüklerin belirlenmesi,• Oluşturulması gereken kurul ve komisyonlar,• Okul/kurum çevresindeki politik durum.	<ul style="list-style-type: none">• Okul/kurumun bulunduğu çevrenin genel gelir durumu,• İş kapasitesi,• Okul/kurumun gelirini arttırıcı unsurlar,• Okul/kurumun giderlerini arttıran unsurlar,• Tasarruf sağlama imkânları,• İşsizlik durumu,• Mal-ürün ve hizmet satın alma imkânları,• Kullanılabilir bütçe
Sosyokültürel etkenler	Teknolojik etkenler
<ul style="list-style-type: none">• Kariyer beklentileri,• Ailelerin ve öğrencilerin bilinçlenmeleri,• Aile yapısındaki değişimler (geniş aileden çekirdek aileye geçiş, erken yaşta evlenme vs.),• Nüfus artışı,• Göç,• Nüfusun yaş gruplarına göre dağılımı,• Hayat beklentilerindeki değişimler (Hızlı para kazanma hırısı, lüks yaşama düşkünlük, kırsal alanda kentsel yaşam),• Beslenme alışkanlıkları,• Değerler, mesleki etik kuralları vb.	<ul style="list-style-type: none">• Okul/kurumun teknoloji kullanım durumu• e- Devlet uygulamaları,• Dijital Platformlar üzerinden uzaktan eğitim imkânları,• Okul/kurumun sahip olmadığı teknolojik araçlar• Personelin ve öğrencilerin teknoloji kullanım kapasiteleri,• Personelin ve öğrencilerin sahip olduğu teknolojik araçlar,• Teknoloji alanındaki gelişmeler• Teknolojinin eğitimde kullanımı
Çevresel Etkenler	
<ul style="list-style-type: none">• Hava ve su kirlenmesi,• Toprak yapısı,• Bitki örtüsü,• Doğal kaynakların korunması için yapılan çalışmalar,• Çevrede yoğunluk gösteren hastalıklar,• Doğal afetler (deprem kuşağında bulunma, Covid 19, kene vakaları vb.)	

2.9 Güçlü ve Zayıf Yönler ile Fırsatlar ve Tehditler (GZFT) Analizi

Okul/kurumun güçlü ve zayıf yönleri ile okul/kurum dışında oluşabilecek fırsatlar ve tehditler belirlenmiştir.

Tablo: GZFT Listesi

İç Çevre	
Güçlü Yönler	Zayıf Yönler
Sınıf Mevcutlarının az olması	Fiziki Koşulların Yetersizliği
Deneyimli Öğretmen Kadrosu	Sürekli Devamsız Öğrenciler
Okul Bahçe alanının büyük olması	Velilerin toplantılara katılımının yetersiz olması
Öğrencilerde Disiplini gerektirecek davranışın bulunmaması	Spor Salonu- Laboratuvar gibi alanların bulunmaması
Robotik Kodlama Sınıfı	Öğretmenlerde motivasyon eksikliği
Mülki ve yerel yetkililerle olan olumlu diyalog ve iş birliği	Yabancı Uyruklu Öğrencilerin uyum ve entegrasyonu, Dezavantajlı öğrenciler
İdareci-Öğretmen iş birliği	Akademik Başarının istenilen seviyede olmaması
Rehberlik faaliyetleri	Akran zorbalığı

Dış Çevre	
Fırsatlar	Tehditler
Fabrikalardan maddi destek sağlanabilir	Okulun fabrika alanlarının içinde bulunması
Okul Aile Birliği Aktif Faaliyetlerle gelir kalemlerini artırabilir	Okulun gelir kalemlerinin az olması
Okul Bahçesi daha verimli kullanılabilir (Geleneksel çocuk oyunları-spor alanları)	Sosyo-Ekonomik düzeyi düşük aileler
Robotik Kodlama sınıfı vasıtasıyla Milli Teknoloji Hamlesine uygun projeler	Göç Alımı
Ulusal ve uluslararası projelere katılım	Teknoloji bağımlılığı
Hizmet içi eğitimlerle öğretmenlerin mesleki bilgi ve becerilerini artırma	Maddi kısıtlamalar

2.10 Tespit ve İhtiyaçların Belirlenmesi

Okul Strateji Geliştirme Ekibi, Okul Aile Birliği ve diğer paydaşlarla yapılan toplantı ve anketler sonucunda oluşan tespit ve ihtiyaçlar aşağıdaki gibidir;

Öğretmenler açısından:

- Takım ruhu ve motivasyonun yükselmesi
- İdare-öğretmen iş birliğinin artırılması
- Hizmet içi eğitimlerle bilgi ve becerilerin artırılması
- Öğretim kalitesini artıracak tedbir, etkinlik ve projelerin yapılması

Öğrenciler açısından:

- Mesleki ilgi ve yeteneklere göre yönlendirici rehberlik faaliyetlerinin artırılması
- Sosyal faaliyetlere etkin katılım
- Ders anlatımında farklı yöntem ve tekniklerin kullanımı
- Sanatsal, kültürel ve sportif faaliyetlerin eksikliği
- Okul yönetiminde daha fazla söz hakkına sahip olma

Veliler açısından:

- Okulun temizlik ve güvenlik hizmetlerinin artırılması
- Öğrencinin öğrenme, ilgi ve motivasyonunun artırılması
- Öğrenci durumu hakkında bilgilendirme ve geri dönütlerin artırılması
- Velilerin ihtiyaçlarına uygun eğitim faaliyetlerinin düzenlenmesi
- Okul veli katılım etkinliklerinin daha sık düzenlenmesi, katılımın artırılması
- Okula aidiyet duygusunun geliştirilmesi, öğretmen-veli ve idareci-veli ilişkilerinin artırılması
- Ebeveynlik becerilerini artırıcı rehberlik faaliyetlerinin düzenlenmesi

3.BÖLÜM

GELECEĞE BAKIŞ

3. GELECEĞE BAKIŞ

Okul Müdürlüğümüzün Misyon, vizyon, temel ilke ve değerlerinin oluşturulması kapsamında öğretmenlerimiz, öğrencilerimiz, velilerimiz, çalışanlarımız ve diğer paydaşlarımızdan alınan görüşler, sonucunda stratejik plan hazırlama ekibi tarafından oluşturulan Misyon, Vizyon, Temel Değerler; Okulumuz üst kuruluna sunulmuş ve üst kurul tarafından onaylanmıştır.

3.1.Misyon

Okulumuz için belirlenmiş olan eğitim-öğretim programını, çevre faktörlerini de dikkate alarak, etkili ve verimli bir şekilde uygulamak, öğrencilerin kabiliyetlerine ve inançlarına uygun bir eğitim hizmeti sunmak, onların sosyal, kültürel ve ekonomik ihtiyaçlarını karşılayacak yeteneklerini geliştirmelerine ortam hazırlamak ve okulda öğrenmenin kalitesini artırmak temel işlevimizdir. Bizler öğrencilerimizin bireysel özelliklerine göre gelişmelerini sağlamak, onlara özgür düşünebilme yeteneğini kazandırmak ve demokratik bireyler olmalarını sağlayarak onların yüzyılın gelişen ihtiyaçlarına cevap verebilecek düzeye çıkarılması adına topluma yararlı bireyler olarak yetiştirilmesi için varız.

Türk Milli Eğitiminin amaçları ışığında; dünü, bugünü ve geleceği bütünleştirerek, erdemli insan olmanın idealini ve değişimi yaşayacak özgün, etkili ve nitelikli bir okul toplumu oluşturmaktır. Atatürk ilke ve inkılapları doğrultusunda; Doğru, Dürüst, Çağdaş, Araştırmacı, Özgüvenini kazanmış, Güzel ülkemizi; Hak ettiği yere getirmek için, Sürekli çalışan, Bireyler yetiştirmektir. Sonuç olarak, herkesin kendini değerli hissettiği ve geliştirme imkânı bulduğu bilgi ve hoşgörü iklimine sahip okul olmaktır.

3.2.Vizyon

“Dijitalleşen çağda hem çağı yakalayabilen hem de insani değerlerini koruyabilen ,iletişim ve çözüm odaklı, çevreye duyarlı ve ülkemizin geleceğine ışık tutacak, ülkemize katma değerler katabilecek yarının büyüğü çocuklar yetiştirmek.” Bu vizyonla ulusal ve uluslararası projelere aktif katılım sağlayan, Milli Teknoloji Hamlesini benimsemiş, bilgi ve becerilerini geliştirirken geçmişini, köklerini unutmayan, ahlaki değerlerini yaşatan nesilleri yetiştirmek en büyük vizyonumuzdur.

3.3.Temel Deęerlerimiz

- ✓ İnsan Odaklı,
- ✓ Karşılıklı güven ve dürüstlük,
- ✓ Sabırlı, hoşgörölü ve kararlılık,
- ✓ Eğitimde süreklilik anlayışı,
- ✓ Adaletli performans deęerlendirme,
- ✓ Bireysel farkları dikkate almak,
- ✓ Kendisiyle ve çevresi ile barışık olmak,
- ✓ Yetkinlik, üretkenlik ve girişimcilik ruhuna sahip olmak,
- ✓ Doęa ve çevreyi koruma bilinci,
- ✓ Sürekli gelişim, Yenilikçi
- ✓ Sorumluluk duygusu ve kendine güven bilincini kazandıracak

3.4 Amaç, Hedef ve Performans Göstergesi ile Stratejiler

Tablo: Amaç, Hedef, Gösterge ve Stratejilere İlişkin Tablolar

TEMA	EĞİTİM-ÖĞRETİME ERİŞİM ve KATILIM								
Amaç 1	A1. Öğrencilerin eğitim öğretime etkin katılımlarıyla donanımlı olarak bir üst öğrenime geçişi sağlanacaktır.								
Hedef 1.1	Öğrenme kayıpları önleyici çalışmalar yapılarak azaltılacaktır.								
Performans Göstergeleri	Hedefe Etkisi	Başlangıç Değeri	2024	2025	2026	2027	2028	İzleme Sıklığı	Rapor Sıklığı
PG 1.1.1 Bir eğitim ve öğretim yılında DYK kayıt oranı (%)	%20	% 75	% 80	% 85	%90	%95	%100	6 ayda bir	3 ayda bir
PG 1.1.2 20 gün ve üzeri özürsüz devamsızlık yapan öğrenci oranı (%)	%30	%5	%4	%3	%2	%1	%0	6 ayda bir	3 ayda bir
PG 1.1.3 20 gün ve üzere özürlü devamsızlık yapan öğrenci oranı (%)	%30	%10	%8	%6	%4	%2	%0	6 ayda bir	3 ayda bir
PG 1.1.4 Aday kayıttaki bir sonraki yıl ilkokula başlayacak olan çocuklardan okula kayıt olanların oranı (ana sınıfı)	%20	%70	%75	%80	%90	%95	%100	Eğitim öğretim başlangıcı	Dönem Sonları
Koordinatör Birim	Okul/Kurum İdaresi,Öğretmenler								
İş birliği Yapılacak Birimler	Rehberlik Servisi, Sınıf Şube Rehber Öğretmenleri, Veliler								
Riskler	Öğrenci motivasyonunun artırılmaması, Veli iş birliğinin sağlanamaması, alternatif dijital ve basılı kaynaklara yeteri kadar ulaşılamaması								
Stratejiler	S1. Öğrencilerin genel derslerdeki kazanım eksiklikleri tespit edilerek destekleme ve yetiştirme kurslarıyla akademik yeterliklerinin artırılması sağlanacaktır. S2. Öğrencilerin devamsızlık nedenleri tespit edilerek devamsızlığa neden olan etmenler giderilecektir. S3. DYK'lara yönelik ders içeriklerine katkı sağlayacak etkinlik, okuma vb. aktivitelerin zenginleştirilmesi sağlanacaktır. S.4.Kayıt döneminde bir sonraki yıl ilkokula başlayacak olan çocuklar başta olmak üzere, tüm çocukların aileleri ile iletişime geçilerek okul öncesi eğitime kayıtlı ilgili gerekli bilgilendirme yapılacaktır.								
Maliyet Tahmini	50.000 TL								
Tespitler	Öğrenci ilgi ve motivasyonunun düşüklüğü, Teknoloji bağımlılığı, Sosyo-ekonomik nedenler, Dezavantajlı aileler								
İhtiyaçlar	Rehberlik faaliyetlerinin artırılması, Ev ziyaretleri, Farklı öğretim teknikleri								

TEMA	EĞİTİM-ÖĞRETİMDE KALİTE								
Amaç 2	A2. Öğrencilere medeniyetimizin ve insanlığın ortak değerleriyle çağın gereklerine uygun bilgi, beceri, tutum ve davranışlar kazandırılacaktır.								
Hedef 2.1	H2.1 Öğrencilerin bilimsel, kültürel, sanatsal, sportif ve toplum hizmeti alanlarında ders dışı etkinliklere katılım oranı artırılacaktır.								
Performans Göstergeleri	He defe Etk isi	Başlan gıç Değeri	2024	2025	2026	2027	2028	İzleme Sıklığı	Rapor Sıklığı
PG 2.1.1 Okulda bir eğitim ve öğretim döneminde bilimsel, kültürel, sanatsal ve sportif alanlarda en az bir faaliyete katılan öğrenci oranı (%)	%40	%3	%5	%8	%10	%15	%20	6 ayda bir	3 ayda bir
PG 2.1.2. Bir eğitim ve öğretim yılında yerel, ulusal ve uluslararası proje, yarışma vb. etkinliklere katılan öğrenci oranı (%)	%20	%1	%3	%5	%7	%9	%10	6 ayda bir	3 ayda bir
PG 2.1.3 Okulda bir eğitim ve öğretim yılında geleneksel çocuk oyunları alt başlığında en az bir faaliyete katılan öğrenci oranı (%)	%20	%1	%3	%7	%10	%15	%20	6 ayda bir	3 ayda bir
PG 2.1.4. Bir eğitim ve öğretim yılında en az iki sosyal sorumluluk ve toplum hizmeti çalışmalarına katılan öğrenci oranı (%)	%20	%1	%3	%5	%7	%8	%10	6 ayda bir	3 ayda bir
Koordinatör Birim	Okul İdaresi, Öğretmenler, Sosyal Kulüpler								
İş birliği Yapılacak Birimler	Veliler, Yerel Yönetimler, Halk Eğitim Merkezleri, Spor kulüpleri, Sanat Merkezleri, Tasarım-Beceri Atölyeleri								
Riskler	Maliyet, Veli Katılımı-izinler, Proje Merkezli Düşünme Yetkinliğinin yeterli olmaması, Paydaşlarla iş birliğinin zorlukları								
Stratejiler	S1. Her bir öğrencinin bir kulüp faaliyetinde aktif olarak yer alması sağlanarak kulüp faaliyetlerinin etkinliği artırılabacaktır. S2. Öğrencilerin seviyelerine uygun olarak toplumsal sorunların çözümüne katkı sağlamak ve farkındalık oluşturmak amacıyla afet ve acil durum, çevre, eğitim, spor, kültür ve turizm, sağlık ve sosyal hizmetler alanlarında toplum hizmeti faaliyetlerine katılımları artırılacaktır. S3. Okul bünyesinde yarışmalar düzenlenecektir. S4. Öğrencilerin yerel, ulusal ve uluslararası proje ve yarışmalara katılmaları teşvik edilecektir. S5. Okul bahçeleri çocukların geleneksel oyunlarla vakit geçirmelerini sağlayacak ve gelişimlerini destekleyecek şekilde etkin olarak kullanılacaktır								
Maliyet Tahmini	80.000 TL								
Tespitler	Öğrencilerin okula bağlılık ve aidiyet duygularının az olması, İlgi ve yeteneklerini gösterecekleri alanların azlığı								
İhtiyaçlar	Paydaşlarla iş birliği , Sanatsal, kültürel ve sportif faaliyetlerin artırılması, Teknoloji bağımlılığı ve akran zorbalığına karşı ilgi ve yeteneklerine göre etkinliğe yönlendirme.								

TEMA	EĞİTİM-ÖĞRETİMDE KALİTE								
Amaç 3	A3. Ortaokul kademesinde öğrencilerin kaliteli eğitime erişimleri fırsat eşitliği temelinde artırılarak bilişsel, duyuşsal ve fiziksel olarak çok yönlü gelişimleri sağlanacak ve temel hayat becerilerini edinmiş öğrenciler yetiştirilecektir.								
Hedef 3.1	H3.1. Öğrencilerin akademik başarılarıyla birlikte tasarım ve girişimcilik yönlerini artırmaya yönelik bütüncül çalışmalar yürütülecektir.								
Performans Göstergeleri	Hedefe Etkisi	Başlangıç Değeri	2024	2025	2026	2027	2028	İzleme Sıklığı	Rapor Sıklığı
PG 3.1.1 Matematik dersi yıl sonu puanı ortalaması	%25	55	65	70	75	80	85	Dönem Sonları	6 ayda bir
PG 3.1.2 Türkçe dersi yıl sonu puanı ortalaması	%25	60	65	70	75	80	85	Dönem Sonları	6 ayda bir
PG 3.1.3 Öğrenci başına okunan kitap sayısı	%50	3	5	7	9	12	15	Dönem Sonları	6 ayda bir
Koordinatör Birim	Türkçe ve Matematik Öğretmenleri								
İş birliği Yapılacak Birimler	Sınıf şube rehber öğretmenleri, Rehberlik servisi, Veliler								
Riskler	Yeni nesil sorular ve değişen müfredata uyum, derslere ilgi ve motivasyonunun düşük olması, kaynak kitap ve materyal yetersizliği								
Stratejiler	S1 Öğrencilerin kazanım eksiklikleri tespit edilerek destekleme ve yetiştirme kurslarıyla akademik yeterliklerinin artırılması sağlanacaktır. S2 Okul kütüphanesi zenginleştirilecek, öğrencilerin kitap okumasını teşvik edecek etkinlikler düzenlenecektir. S3 Öğrencilerin kompozisyon, resim, şiir vb. yarışmalara katılımları teşvik edilecek, okul içerisinde yapılan yarışmalarda öğrencilerin ödüllendirilmesi sağlanacaktır.								
Maliyet Tahmini	40.000								
Tespitler	Okul ve il içinde yapılan denemelerde istenilen başarının yakalanamaması, okuma-anlama hızında düşüklük, düzenli okuma alışkanlığının bulunmaması								
İhtiyaçlar	Kaynak kitap, Dijital eğitim materyalleri, Ölçme-Değerlendirmeye yönelik test ve sınavlar								

TEMA	KURUMSAL KAPASİTE								
Amaç 4	A4. Okulun eğitimin temel ilkeleri doğrultusunda niteliğini artırmak amacıyla kurumsal kapasite geliştirilecektir.								
Hedef 4.1	H4.1. Eğitim ve öğretimin sağlıklı ve güvenli bir ortamda gerçekleştirilmesi için okul sağlığı ve güvenliği geliştirilecektir.								
Performans Göstergeleri	Hedef Etkisi	Başlangıç Değeri	2024	2025	2026	2027	2028	İzleme Sıklığı	Rapor Sıklığı
PG 4.1.1 Okulda yaşanan kaza sayısı	%50	5	4	3	2	1	0	Dönem Sonları	3 ayda bir
PG 4.1.2 Bağımlılıkla (Teknoloji ,madde, sigara)mücadele ile ilgili konularda eğitim alan öğrenci ve öğretmen sayısı	%30	80	100	150	200	250	300	Dönem Sonları	3 ayda bir
PG 4.1.3 Akran zorbalığı ve siber zorbalıkla ilgili konularda eğitim alan öğretmen, öğrenci ve veli sayısı	%15	55	75	125	200	250	300	Dönem Sonları	3 ayda bir
PG 4.1.4 Afet ve acil durum tatbikat sayısı	%15	1	2	3	4	5	6	Dönem Sonları	3 ayda bir
Koordinatör Birim	Okul idaresi, Rehberlik Servisi								
İş birliği Yapılacak Birimler	Sivil Savunma Kulübü, Veliler								
Riskler	Değişime Karşı Direnç, Veli Katılımının az olması, İlgi ve Motivasyon								
Stratejiler	S1 Eğitim ortamları iş sağlığı ve güvenliği yönergesine uygun hâle getirilecektir. S2 Öğrenci, öğretmen ve velilerde farkındalık oluşturmak için bağımlılıkla mücadele, akran zorbalığı, siber zorbalık, sağlıklı beslenme ve obezite, hijyen, bulaşıcı hastalıklar ve gıda güvenliği gibi konularda alan uzmanları ile iş birliğinde eğitimler düzenlenecektir. S3 Okulun afet ve acil durum eylem planının güncel tutulması sağlanacaktır. S4 Afet ve acil durum tatbikatları düzenlenecektir.								
Maliyet Tahmini	30.000								
Tespitler	Afet ve Acil Durum Ekiplerinin Farkındalık seviyesi, Öğrenci ve velilerin kişisel gelişimlerine katkı sağlayacak eğitim talebi, Afet ve acil durum planlarının güncelliği								
İhtiyaçlar	Afet ve Acil Durum ekipmanları, Uzman Desteği, Rehberlik Faaliyetlerinin artırılması								

TEMA	KURUMSAL KAPASİTE								
Amaç 5	A5. Eğitim ve öğretimin niteliğinin geliştirilmesi sağlanacaktır.								
Hedef 5.1	H5.1. Kurum personelinin mesleki gelişimlerinin artırılması sağlanacaktır.								
Performans Göstergeleri	Hedefe Etkisi	Başlangıç Değeri	2024	2025	2026	2027	2028	İzleme Sıklığı	Rapor Sıklığı
PG 5.1.1 Hizmet içi eğitim alan yönetici ve öğretmen sayısı	%30	4	10	15	20	25	30	6 ayda bir	3 ayda bir
PG 5.1.2 Ulusal ve uluslararası projelere katılım sağlayan öğretmen sayısı	%30	3	5	7	10	12	15	6 ayda bir	3 ayda bir
PG 5.1.3 Uzaktan hizmet içi eğitime katılan öğretmen sayısı	%20	10	15	20	25	30	35	6 ayda bir	3 ayda bir
PG 5.1.4 Öğretmenlere yönelik düzenlenen eğitim sayısı	%20	1	3	5	7	10	15	6 ayda bir	3 ayda bir
Koordinatör Birim	Okul/İdaresi								
İş birliği Yapılacak Birimler	Öğretmen Yetiştirme ve Geliştirme Şube Müdürlüğü, İl ve İlçe ARGE birimleri								
Riskler	Maliyet, Öğretmen katılımının az olması, değişime direnç								
Stratejiler	S1 Okul yöneticilerinin ve öğretmenlerin mesleki gelişim ihtiyaçları tespit edilerek bu ihtiyaçları gidermeye yönelik bir mesleki gelişim planı hazırlanacaktır. S2 Okul öğretmenlerinin alanlarında mesleki gelişimlerini ve öğretmenlik yeterliklerini geliştirmek için mahalli ve merkezi düzeyde eğitim almaları sağlanacaktır. S3 Okul yöneticilerinin ve öğretmenlerin dijital platformlar aracılığıyla verilen eğitimlere katılmaları teşvik edilecektir. S4 Okul personelinin motivasyon, iş doyum ve kurumsal bağlılık düzeylerini artıracak çalışmalar yapılacaktır.								
Maliyet Tahmini	35.000								
Tespitler	Mesleki gelişim ve birikim sağlanamaması, Ulusal ve uluslararası projelere katılımın istenen seviyede olmaması								
İhtiyaçlar	Hizmet içi eğitim verecek uzman desteği, Proje Ekibinin oluşturulması, Hizmet içi eğitime ilgi ve motivasyon								

4.BÖLÜM

MALİYETLENDİRME

4. MALİYETLENDİRME

Tablo:Tahmini Maliyet Tablosu

	2024	2025	2026	2027	2028	Toplam Maliyet
Amaç 1	5.000	10.000	10.000	10.000	15.000	50.000
Hedef 1.1	3000	6000	8000	5000	9000	31.000
Hedef 1.2	2000	4000	2000	5000	6000	19.000
Amaç 2	10.000	15.000	15.000	20.000	20.000	80.000
Hedef 2.1	5000	8000	8500	10.000	12.000	43500
Hedef 2.2	5000	7000	6500	10.000	8000	36500
Amaç 3	5000	7500	7500	10.000	10.000	40.000
Hedef 3.1	3000	4000	5000	6000	5000	23.000
Hedef 3.2	2000	3500	2500	4000	5000	17.000
Amaç 4	5000	5000	5000	5000	10.000	30.000
Hedef 4.1	2500	2500	2500	2500	5000	15.000
Hedef 4.2	2500	2500	2500	2500	5000	15.000
Amaç 5	1000	4000	10.000	10.000	10.000	35000
Hedef 5.1	500	3000	7000	6000	7500	24.000
Hedef 5.2	500	1000	3000	4000	2500	11.000
Genel Yönetim Giderleri	2000	3000	4000	5000	6000	20.000
TOPLAM	28.000	40500	51.500	60.000	71.000	255.000

5.BÖLÜM

İZLEME VE DEĞERLENDİRME

5. İZLEME VE DEĞERLENDİRME

Stratejik planlarda yer alan amaç ve hedeflere ulaşma durumlarının tespiti ve bu yolla stratejik planlardaki amaç ve hedeflerin gerçekleştirilebilmesi için gerekli tedbirlerin alınması izleme ve değerlendirme ile mümkün olmaktadır. Stratejik Planda yer alan performans göstergelerinin gerçekleşme durumlarının tespiti yılda iki kez yapılacaktır. Her yılın ilk altı ayında ilgili hedefe ait performans göstergelerinin performans düzeyi dikkate alınarak yapılan izlemenin ardından, yılsonu itibarıyla hedeflenen değere ulaşıp ulaşılmadığının analizi yapılacaktır.

İzleme ve Değerlendirme: Yılda en az iki defa

Rapor: 3 ayda bir

Strateji Planı Değerlendirme Ekibi

Yakup Alptekin – Okul Müdürü

Yasemin Özel-Türkçe Öğretmeni

Bahtiyar Çelenk-Matematik Öğretmeni

Samet Barkın- İngilizce Öğretmeni

EKLER:

EK-1 Paydaş Anketleri

Aşağıda verilen anketler, okul/kurumlara örnek olması bakımından rehber eklenmiştir. Anket içerikleri, okul/kurum türüne ve yapısına göre değişiklik göstermelidir.

Sevgili Öğrencimiz;

- Bu anketin amacı, okul hakkındaki görüşlerini toplamaktır.
- Bu anket, kimlik bilgileri girilmeden yapılmalıdır.
- Okul hakkında görüşlerini yansıtan kutuya “X” işareti koyarak neler düşündüğünü öğrenmemize yardımcı olabilirsin.
- Anketimize katıldığın için teşekkür ederiz.

NO	ORTAKOKUL ÖĞRENCİLERİ İÇİN KONU BAŞLIKLARI	Kesinlikle Katılıyorum	Katılıyorum	Kararsızım	Kesinlikle Katılmıyorum	Katılmıyorum
01-	Okulda kendimi güvende hissediyorum.	()	()	()	()	()
02-	Okul temiz ve hijyeniktir.	()	()	()	()	()
03-	Okulun fiziki koşullarını yeterlidir.	()	()	()	()	()
04-	Okul, yeni kabul edilen çocuklara uygun desteği sağlar.	()	()	()	()	()
05-	Farklı kültürlerden gelen öğrencilerin bu okulda memnuniyetle karşılanacağını düşünüyorum.	()	()	()	()	()
06-	Öğretmenlerime ihtiyaç duyduğumda kolaylıkla görüşebilirim.	()	()	()	()	()
07-	Okul müdürüne ihtiyaç duyduğumda kolaylıkla görüşebilirim.	()	()	()	()	()
08-	Okul rehberlik servisinden ihtiyaçlarım doğrultusunda faydalanabiliyorum.	()	()	()	()	()
09-	Okul kişisel hedefler belirlememde ve bu hedeflere ulaşmamda yeterli rehberlik ediyor.	()	()	()	()	()
10-	Okulumda yer almam için birçok fırsat var.	()	()	()	()	()
11-	Okul bana yeterli ders dışı etkinlik olanakları sunuyor.	()	()	()	()	()
12-	Okul kulüpleri amacına uygun şekilde gelişimime katkı sağlıyor.	()	()	()	()	()
13-	Öğretmenlerim sınıfta adil kurallara sahipler ve tarafsızlar.	()	()	()	()	()

14-	Öğretmenlerim beni daha iyi performans göstermem için teşvik ediyor.	()	()	()	()	()
15-	Öğretmenlerim derslerin işlenişinde farklı ve ilgi çekici yöntemler kullanır.	()	()	()	()	()
16	Sınav ve ödevlerin beni değerlendirmek için adil ve yeterli olduğunu düşünüyorum.	()	()	()	()	()
17-	Okulda düzenlenen sanatsal ve kültürel faaliyetler yeterlidir.	()	()	()	()	()
18-	Okulda öğrencilerin görüşleri dikkate alınır.	()	()	()	()	()
19-	Okul kantininde yeterli ve sağlıklı yiyecekler var.	()	()	()	()	()
20-	DYK'leri yeterli buluyorum.	()	()	()	()	()

Kıymetli Öğretmenimiz;

- Bu anketin amacı, okul/kurum çalışmalarındaki görüşlerinizi almaktır.
- Bu ankette kimlik bilgileri yer almaz.
- Lütfen okul hakkındaki görüşlerinizi en iyi yansıtan kutuya “X” işareti koyarak belirtiniz.
- Anketimize katıldığınız için teşekkür ederiz.

NO	ÖĞRETMENLER İÇİN KONU BAŞLIKLARI	Kesinlikle Katılıyorum	Katılıyorum	Kararsızım	Kesinlikle Katılmıyorum	Katılmıyorum
01-	Okulun misyonu ve vizyonunu tam olarak anlıyorum.	()	()	()	()	()
02-	Okulda eğitim ve yönetim kalitesi sürekli olarak gelişiyor.	()	()	()	()	()
03-	Okul temiz ve hijyeniktir.	()	()	()	()	()
04-	Okul, öğrencilerin ve personelin güvenliğini sağlamak için uygun güvenlik önlemleri alır.	()	()	()	()	()
05-	Okul, yeni kabul edilen öğrencilere uygun desteği sağlar.	()	()	()	()	()
06-	Okulumuz mesleki yeterliliğimi geliştirmek için eğitim fırsatları sunuyor.	()	()	()	()	()
07-	Okul yönetimimiz öğretmenleri etkin bir şekilde yönlendirir.	()	()	()	()	()
08-	Okulumuz, öğrencilerin öğrenme ilgisini uyandıracak bir öğrenme ortamı oluşturmuştur.	()	()	()	()	()
09-	Etkili bir öğretmen olmak için ihtiyaç duyduğum kaynaklara erişimim var.	()	()	()	()	()
10-	Bana sunulan kaynakları kullanmak için gerekli eğitime sahibim.	()	()	()	()	()
11-	Okulumuzun, farklı ihtiyaçları olan öğrencileri desteklemek için etkin bir politikası vardır.	()	()	()	()	()
12-	Okulumuz müfredat uygulamasını etkin bir şekilde izler.	()	()	()	()	()
13-	Okulumuz, velilere uygun etkinlikler düzenlemektedir.	()	()	()	()	()
14-	Diğer öğretmenlerle iş birliği yaparım.	()	()	()	()	()
15-	Okul personeli arasında dostane bir ilişki sürdürülür.	()	()	()	()	()
16-	Takım ruhumuz ve moralimiz yüksek.	()	()	()	()	()
17-	Okulumuza aidiyet hissediyorum.	()	()	()	()	()

Kıymetli Velimiz;

- Bu anketin amacı, okul/kurum çalışmaları hakkındaki görüşleriniz almaktır.
- Bu ankette kimlik bilgileri yer almaz.
- Lütfen okul/kurum hakkındaki görüşlerinizi en iyi yansıtan kutuya “X” işareti koyarak belirtiniz.
- Anketimize katıldığınız için teşekkür ederiz.

NO	VELİLER İÇİN KONU BAŞLIKLARI	Kesinlikle Katılıyorum	Katılıyorum	Kararsızım	Kesinlikle Katılmıyorum	Katılmıyorum
01-	Okulun misyonu ve vizyonunu tam olarak anlıyorum.	()	()	()	()	()
02-	Okulda eğitim ve yönetim kalitesi sürekli olarak gelişiyor.	()	()	()	()	()
03-	Okul temiz ve hijyeniktir.	()	()	()	()	()
04-	Okul, öğrencilerin ve personelin güvenliğini sağlamak için uygun güvenlik önlemleri alır.	()	()	()	()	()
05-	Okul, yeni kabul edilen öğrencilere uygun desteği sağlar.	()	()	()	()	()
06-	Okul, çocuğumun okumaya olan ilgisini geliştirmesine yardımcı olabilir.	()	()	()	()	()
07-	Okul çocuğumun öğrenme ilgisini güçlendiriyor.	()	()	()	()	()
08-	Okul çocuğumun ahlaki gelişimini teşvik edebilir.	()	()	()	()	()
09-	Okulda kullanılan değerlendirme yöntemleri çocuğumun gelişimini tüm yönleriyle anlamama yardımcı oluyor.	()	()	()	()	()
10-	Okul, çocuğumun öğrenme performansı ve gelişimi hakkında beni iyi bilgilendiriyor.	()	()	()	()	()
11-	Okul çocuğuma duygusal rahatsızlık ve öğrenme güçlükleri ile karşılaştığında yeterli desteği ve rehberlik sağlar.	()	()	()	()	()
12-	Öğretmenlerin benimle iletişim kurma yöntemlerinden memnunuz.	()	()	()	()	()
13-	Herhangi bir problem durumunda müdür endişelerime cevap veriyor.	()	()	()	()	()
14-	Okulda, velilerin ihtiyaçlarına uygun eğitim faaliyetleri düzenlenir.	()	()	()	()	()
15-	Okul, çocukların gelişimini desteklemek için velilerle iyi bir ilişki kurar.	()	()	()	()	()
16-	Okul, aktif veli katılımını teşvik eder.	()	()	()	()	()
17-	Okulun veli etkinliklerine aktif olarak katılırım.	()	()	()	()	()
18-	Bir veli olarak okula aidiyet hissediyorum.	()	()	()	()	()
19-	Çocuğumun ev ödevlerini tamamlamasını sağlarım.	()	()	()	()	()
20-	Çocuğumu okumaya teşvik ederim.	()	()	()	()	()
21-	Çocuğumun her gün okula gitmesini sağlarım.	()	()	()	()	()
22-	Çocuğumun eğitiminde aktif bir ortağım.	()	()	()	()	()

Ek-2 Stratejik Plan Mimarisi

1. Eğitime ve Öğretime Erişim ve Katılım

1.1. Okula devam ve tamamlama

- 1.1.1. Sınıf tekrarı
- 1.1.2. Okulu bırakma
- 1.1.3. Devamsızlık

1.2. Ders Dışı etkinliklere katılım

- 1.2.1. Kulüp faaliyetleri
- 1.2.2. Gezi, Fuar ve Gözlem Faaliyetleri
- 1.2.3. Sosyal Sorumluluk Faaliyetleri
- 1.2.4. Bölgesel (yerel), Ulusal ve Uluslararası Proje, Yarışma vb. Etkinliklere Katılım

1.3. Özel eğitime ihtiyaç duyan bireylerin erişimi

1.4. Destekleme ve yetiştirme kurslarına katılım ve devam

1.5. Özel politika gerektiren grupların eğitim ve öğretime erişimi (göçmenler, romanlar, mevsimlik tarım işçilerinin çocuklarının eğitimi vd.)

1.6. Uzaktan eğitim faaliyetlerine katılım

1.7. Bir üst öğrenime geçiş

1.8. Mezuniyet oranı

2. Eğitim ve Öğretimde Kalite

2.1. Akademik Kazanımlar

- 2.1.1. Türkçe ve yabancı dil
 - 2.1.1.1. Dinleme
 - 2.1.1.2. Konuşma
 - 2.1.1.3. Okuma
 - 2.1.1.4. Yazma
 - 2.1.1.5. Okunan Kitap Sayısı
 - 2.1.1.6. Okuma, Yazma ve Konuşma Etkinlikleri
- 2.1.2. Matematik
- 2.1.3. Fen Bilimleri
- 2.1.4. Sosyal Bilimler
- 2.1.5. Meslek Dersleri
- 2.1.6. Eğitim Bilişim Ağı

2.2. 21.yy. Becerileri

- 2.2.1. STEM
- 2.2.2. Yapay Zekâ
- 2.2.3. Çevre ve İklim Değişikliği
 - 2.2.3.1. Kaynakların Tasarruflu Kullanımı
- 2.2.4. Finansal Okuryazarlık
- 2.2.5. Dijital Okuryazarlık
- 2.2.6. İletişim ve İş Birliği
- 2.2.7. Bilgi ve Medya Okuryazarlığı
- 2.2.8. Girişimcilik

- 2.2.9. Sosyal ve Kùltùrlerarası Beceriler
- 2.2.10. Problem Çözme Becerileri (Matematiksel problem çözümeden çatışma çözüme kadar detaylandırılabilir.)
- 2.2.11. Eleştirel Düşünme Becerileri
- 2.2.12. *Yaratıcılık (Yenilikçilik) ve Bilimsel Araştırma Becerileri
- 2.2.13. Veri Okuryazarlığı
- 2.2.14. Sürdürülebilirlik ve İleri Dönüşüm

2.3. Toplumsal Yaşam Becerileri

- 2.3.1. Sevgi, Saygı, Adalet ve Hoşgörü Kazanımları
- 2.3.2. Ahlaki ve Etik Değerler

2.4. Değerler Eğitimi

- 2.4.1. Okul Hizmetlerine Katılım (temizlik, bakım vb.)
- 2.4.2. Sosyal Sorumluluk Çalışmaları

2.5. Ölçme ve Değerlendirme

- 2.5.1. Okul Sınavları
- 2.5.2. Ulusal Sınavlar
- 2.5.3. Ulusal ve Uluslararası Faaliyetlerde Alınan Dereceler

2.6. Sektöre, Üst Öğrenime Hazırlık ve İstihdam

- 2.6.1. Atölye Eğitimleri
- 2.6.2. Staj Eğitimleri
- 2.6.3. Buluş, Patent, Endüstriyel Tasarım, Marka ve Faydalı Model
- 2.6.4. Mesleki Alan Etkinlikleri
- 2.6.5. Mesleki Eğitime Katkı Sağlayacak İş Birlikleri

2.7. Rehberlik

- 2.7.1. Eğitsel Rehberlik
- 2.7.2. Mesleki Rehberlik
- 2.7.3. Kişisel Rehberlik
- 2.7.4. Oryantasyon
- 2.7.5. Aile rehberliği

3. Kurumsal Kapasite

3.1. Fiziksel İmkânlar ve Donatım

- 3.1.1. Derslikler
- 3.1.2. Spor Salonu
- 3.1.3. Kütüphane
- 3.1.4. Çok amaçlı Salon
- 3.1.5. Öğretmenler Odası
- 3.1.6. İdari Bölümler
- 3.1.7. Okul Bahçesi
- 3.1.8. Atölyeler
- 3.1.9. Laboratuvarlar
- 3.1.10. Yatakhane/Pansiyon
- 3.1.11. Yemekhane
- 3.1.12. Tuvaletler
- 3.1.13. Oyun Alanları

3.1.14. Bilişim Sınıfları

3.2. Mali Yönetim

3.2.1. Döner Sermaye Gelirleri

3.2.2. Mal ve Hizmet Alımları

3.2.3. Enerji Verimliliği

3.2.4. Kaynak Tasarrufu

3.3. İnsan kaynakları

3.3.1. Öğretmenlerin Mesleki Gelişimi

3.3.1.1. Okul Temelli Mesleki Gelişim Faaliyetleri

3.3.1.2. Öğretmen Bilişim Ağı

3.3.1.3. Mahalli Hizmet İçi Eğitimler

3.3.1.4. Aday Öğretmenlik

3.3.1.5. Mentorluk ve Koçluk

3.3.1.6. Ulusal ve Uluslararası İyi Uygulama Örnekleri

3.3.1.7. Personel Ödül Yönetimi

3.3.2. Okul Yöneticilerinin Mesleki Gelişimi

3.3.2.1. Öğretmen Bilişim Ağı

3.3.2.2. Mahalli Hizmet İçi Eğitimler

3.3.2.3. Mentorluk ve Koçluk

3.3.2.4. Ulusal ve Uluslararası İyi Uygulama Örnekleri

3.3.3. Destek Personelinin Mesleki Gelişimi

3.3.4. Motivasyon

3.3.5. İş Doyumu

3.3.6. Oryantasyon

3.3.7. Personelin İyi Olma Hali

3.4. Organizasyon

3.4.1. Görev Dağılımı

3.4.2. Kurul ve Komisyonlar

3.4.3. Okul Aile Birliği

3.4.4. Katılımcılık

3.4.5. Şeffaflık ve Hesap Verebilirlik

3.4.6. İzleme ve Değerlendirme

3.4.7. Bilgi ve İletişim Teknolojilerinden Yararlanma

3.4.8. Öğrenci İşlerinin Yönetimi

3.4.9. Kurum İçi İletişim

3.4.10. Okul Toplum İlişkileri

3.4.11. Kurumlar Arası İletişim ve İş Birliği

3.5. Okul Sağlığı ve Güvenliği

3.5.1. Kantin

3.5.2. Tuvaletler

3.5.3. Temizlik ve Hijyen Farkındalığı

3.5.4. Sağlıklı Beslenme ve Obezite

3.5.5. Bulaşıcı Hastalıklar

3.5.6. Bağımlılıkla Mücadele

- 3.5.7. Gıda Güvenliđi
- 3.5.8. Okul Çevresi Güvenliđi
- 3.5.9. İş Sađlıđı ve Güvenliđi (Okul Kazaları, Atölye Denetimleri vb.)
- 3.5.10. Zorbalık ve Şiddet

3.6. Sivil Savunma

- 3.6.1. İlk Yardım ve Acil Durum
- 3.6.2. Afet riski azaltma
 - 3.6.2.1. Deprem
 - 3.6.2.2. Sel
 - 3.6.2.3. Heyelan
 - 3.6.2.4. Yangın
 - 3.6.2.5. Çıđ
 - 3.6.2.6. Salgın hastalıklar

EK-3 Örnek İzleme ve Değerlendirme Şablonu

2024-2025 Eğitim Öğretim Yılı Stratejik Plan İzleme ve Değerlendirme Tablosu					
A1					
H1.1					
Hedef 1.1 Performansı					
Sorumlu Birim					
Performans Göstergesi	Hedefe Etkisi (%)	Plan Dönemi Başlangıç Değeri *(A)	İzleme Dönemindeki Yıl Sonu Hedeflenen Değer (B)	İzleme Dönemindeki Gerçekleşme Değeri (C)	Performans (%) (C-A)/(B-A)
PG 1.1.1 Her dönem sınıf velilerine yönelik düzenlenen etkinlik sayısı	60	0	1	1	100
PG 1.1.2 En az bir aile eğitimi alan veli oranı (%)	40	25	75	60	70
Hedefe İlişkin Değerlendirmeler					
2024-2025 eğitim öğretim yılında PG 1.1.1 için performansın %100 oranında gerçekleştiği görülmektedir. 2024-2025 eğitim öğretim yılında PG 1.1.2 için performansı %70 oranında gerçekleştiği göz önünde bulundurularak ailelerin eğitim faaliyetlerine katılımının artırılması için sınıf rehber öğretmenleri aracılığıyla telefon görüşmeleri yapılması planlanmıştır.					

* 2024-2028 dönemini kapsayan stratejik plan için 2023 yılsonu değeridir.

**Her yılın ilk altı ayında, ilgili hedefe ait performans göstergelerinin performans düzeyi dikkate alınarak izlemenin yapıldığı yılın sonu itibarıyla hedeflenen değere ulaşıp ulaşılamayacağına analizi yapılır. Hedeflene değere ulaşılmasını engelleyecek hususlar ve riskler varsa değerlendirilir. Hedeflenen değere ulaşılmasını sağlayacak temel tedbirler kısaca yer verilir.

*PG 1.1.1'in performansının hedefe etkisinin çarpımı ile PG 1.1.2'nin performansının hedefe etkisinin çarpımları sonucunun toplanmasıyla elde edilir. $(\%100 \times \%60) + (\%70 \times \%40) = \%60 + \%28 = \%88$